

新北市中和區積穗國民小學師生員工緊急傷病處理規定

壹、依據：

- 一、教育部九十二年七月十六日台三字第 0920104837A 號令訂定。
- 二、台北縣政府九十二年七月二十四日北府教體字第 0920465406 號函。
- 三、原台北縣中和市積穗國民小學師生員工緊急傷病處理規定（920822 訂定）。
- 四、教育局 105 年 12 月 13 日新北教學字第 1052417188 號函。
- 五、教育局 106 年 05 月 01 日新北教體衛字第 1060769474 號函。。

貳、目的：

為本校師生員工在校期間發生事故傷害與疾病時，能迅速提供緊急救護與照護，以保障師生員工安全，特訂定之。

參、緊急傷病處理規定：

一、緊急傷病事件發生之處置：

遇師生員工緊急傷病事件發生時，在場相關人員須視傷害狀況迅速將傷者送往健康中心或通知學校護理師前往檢視並做必要之處理，學校護理師依專業能力判斷，檢傷分類、決定施救步驟，如係非緊急或重大傷病時，則給予必要之簡易外傷處理並視狀況需要留置健康中心休息或通知家長建議帶回自行就醫診治；如需緊急轉送醫療院所診療時，則依以下步驟處理：

- (一) 學校護理師依專業判斷，決定須送醫院後立刻啟動緊急醫療救護系統（電話聯絡一一九派救護車救護），或視狀況自行開車、又或坐計程車，並立即通報學務處。學校遇緊急傷病需呼叫 119 報警專線之注意事項如下：
學校師生應對呼叫 119 的注意事項有通盤的了解，呼叫時需說明事故地點、事故情況、待援人數、病患情況與學校緊急連絡之電話號碼。如擔心救護車聲過於尖銳，影響校園師生，則可說明派員至校門口引導，請救護車即將到校前即可關閉救護車警鈴。另救護車到校時，為把握急救黃金時效，請校方應協助引導救護車進入及停放於校園內儘量接近個案學生位置，並配合救護單位之專業需求。
- (二) 學務主任報告校長、通知組長準備護送傷者就醫、聯絡教務處安排代課事宜，學校護理師知會班級導師學生送醫情事，班級導師請立即協助瞭解並儘速提供學務處事件發生之原因後，生教組長立即：1.電話聯絡學生家長說明發生原因經過、目前狀況及所送往醫院地址、電話，並建請家長逕赴醫院探視 2.準備偶發事件資料進行通報。
- (三) 護送人員到醫院以後，須立即回報學務處，並繼續留院陪伴協助、持續保持與學校聯繫。
- (四) 班級導師請主動和學生家長取得聯繫，說明事件發生原因、經過，提供家長瞭解，並表達關心之意。
- (五) 學務主任報告校長處理經過與目前狀況，學校視狀況需要與否（並通知家長會會長）赴院探視表達慰問之意。

(六) 護送人員視狀況解除回校後，知會學務處、教務處。

二、緊急傷病事件之行政配合與協助事項：

- (一) 緊急通報流程：由生教組長依新北市政府公佈規定之偶發事件通報流程負責通報。
- (二) 緊急事件發生後需人員護送傷者就醫時，由護理師或行政人員或導師隨車前往。
- (三) 行政護送人員先後順序如下：
 - 學務處組長：A.衛生組長 B.體育組長 C.活動組長 D.生教組長
 - 輔導處組長：A.輔導組長 B.特教組長 C.社教組長
 - 教務處組長：A.研發組長 B.註冊組長 C.資訊組長
 - 總務處組長：A.文書組長 B.出納組長 C.事務組長
- (四) 護送交通工具為：1.一一九救護車 2.自行開車 3.計程車
- (五) 護送人員職、課務之代理安排：職務部分由處室主任指定人員代理；課務部分則請學務處負責通知教務處，請教學組長緊急安排校內公差代課事宜。
- (六) 救護經費來源：因緊急傷病事件所衍生之必要支出或墊付，由校內預算支應。
- (七) 學生團體保險理賠協助：請班級導師通知學生家長事後備妥診斷證明書、醫療費用收據、家長或監護人或學童本人存摺影本至健康中心辦理學生團體保險理賠。

三、身心復健與課業之協助：

- (一) 緊急傷病事件發生後，請班級導師與家長保持聯繫給予關心，安慰學生；學生復學後，協助學生課業銜接、提供教學補救措施，並給予心理輔導、同儕關心。
- (二) 行政處室須與學生家長保持聯繫，提供必要協助，表達慰問之意。
- (三) 輔導處提供心靈關懷、心理復健等輔導措施；學務處衛生組與健康中心提供身體復健、醫療衛教等注意事項。

肆、其他：

一、學校需與本地緊急醫療救護系統保持密切聯繫合作，學務處衛生組與健康中心提供緊急醫療救護醫療院所地址及聯絡電話等資訊予全校教職員工留存。

二、學校應於健康中心設置下列救護設備：

(一) 一般急救箱。(二) 攜帶式人工甦醒器。(三) 活動式抽吸器(附口鼻咽管)。(四) 攜帶式氧氣組(附流量表)。(五) 固定器具(含頸圈、頭部固定器、骨折固定器材、護墊、繃帶、三角巾等)。(六) 運送器具(含長背板等)。(七) 專用電話。(八) 其他救護設備。前項救護設備，學校應定期維護並指導教職員工及學生正確之操作方法。

三、學校應協助教職員工及學生定期接受基本救命術訓練課程至少四小時及緊急救護情境演習，並鼓勵師生成立急救社團(隊)。

四、學校護理人員應接受教學醫院或中央主管機關委託之機構、學校或團體辦理之救護技術訓練至少四十小時，取得合格證明，並每二年複訓八小時。前項四十小時訓練課程，應包含緊急醫療救護概論、病患身體評估、基本急救技術、急救器材使用、創傷病患評估與處置、非創傷急症病患評估與處置、環境急症病患評估與處置、檢傷分類與大量傷病處理、急救教學與教案設計、綜合演練及考試。

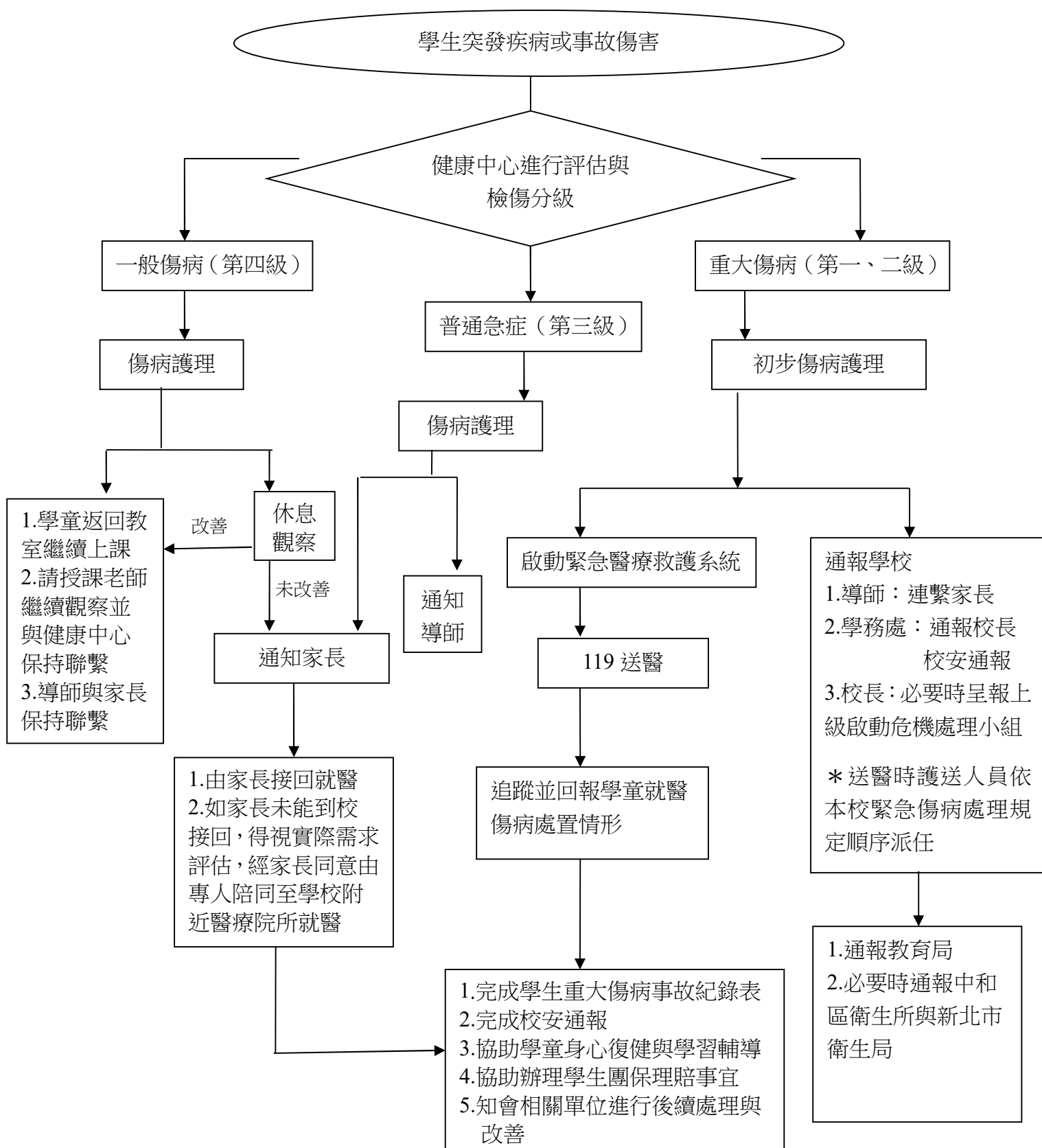
五、學校應將緊急傷病處理情形加以登錄、統計分析，並定期檢討。登錄內容應包含傷病種類、發生時間、地點、緊急救護處理過程等。

伍、本處理規定由學務處擬定，經行政會議討論定案，陳校長核可後施行，修正時亦同。

本校師生員工緊急送醫醫療院所資料：

診所或醫院名稱	電話	地址
臺大醫院	23123456	台北市中山南路 7 號
部立雙和醫院	22490088	中和區中正路 291 號
亞東醫院	29546200	板橋區南雅南路 2 段 21 號
新北市立聯合醫院板橋院區	22575151	板橋區英士路 198 號
耕莘醫院新店總院	22193391	新店區中正路 362 號
耕莘醫院永和分院	29286060	永和區中興街 80 號
新店慈濟醫院	66289779	新店區建國路 289 號
板橋中興醫院	29511845	板橋區忠孝路 15 號

新北市中和區積穗國民小學緊急傷病處理作業流程



一、檢傷分級如下：檢傷一級：傷病危急應盡快處理。檢傷二級：無立即生命危險，應在三十至六十分鐘內處理。檢傷三級：應在四小時內處理。檢傷四級：非緊急簡易傷病處理與照護即可。

二、校內遇重大事故，造成大量傷病患時，應立即通報所轄衛生所主任與護理長，請求支援。

新北市學校緊急檢傷分類救護處理程序

嚴重度	極重度—1 級	重度—2 級	中度—3 級	輕度—4 級
迫切性	危及生命 需立即處理	緊急 需於 30-60 分鐘 內處理完畢	次緊急 需於 4 小時內完成 醫療處置	非緊急 簡易傷病處理與照 護即可
臨床表徵	死亡或瀕臨死亡。 心搏停止、休克、昏迷、意識不清、急性心肌梗塞、溺水、高血糖、頸脊椎損傷、疑似心臟病引起之胸痛、呼吸窘迫、呼吸道梗塞、連續性氣喘狀態、無法控制的大出血、心搏過速或心室顫動、癲癇重積狀態、重度燒燙傷呼吸道灼燙傷、壓力性氣胸、對疼痛無反應、嚴重創傷如車禍、開放性胸、腹部創傷、高處墜落、長骨骨折、骨盆腔骨折、關節骨折且遠端無脈搏、肢體受傷合併神經血管受損、大的開放性傷口、槍傷、刀刺傷等	重傷害或傷殘。 骨折、撕裂傷、氣喘、呼吸困難、中毒、腸阻塞、腸胃道出血、闌尾炎、動物咬傷、眼灼傷或穿刺傷、強暴。	需送校外就醫。 脫臼、扭傷、切割傷需縫合、輕度損傷、單純性骨折無神經血管受損者。	擦藥、包紮、休息即可繼續上課者。如擦傷、撞傷、腫脹、切割傷、跌傷、抓傷、灼燙傷、穿刺傷、咬傷、打傷、凍傷、瘀血、流鼻血等。
學校採行之處理流程	1. 到院前緊急救護施救。 2. 119 求救。 3. 啟動學校緊急傷病處理流程。 4. 通知家長。 5. 指派專人護送就醫。 6. 通報教育局及校安中心。	1. 供給氧氣、肢體固定或傷病急症處理。 2. 119 求援 3. 啟動學校緊急傷病處理流程。 4. 通知家長。 5. 指派專人護送就醫。 6. 通報教育局及校安中心。	1. 傷病急症處理。 2. 啟動學校緊急傷病處理流程。 3. 通知家長。 4. 送至鄰近醫療院所醫治。 5. 由家長送醫。若家長無法到校時由學校指派專人護送就醫，教務處派人代課。	1. 簡易傷病急症照。 2. 擦藥、包紮、固定或稍事休息後返回教室繼續上課。 3. 傷病情況特殊時以通知單、聯絡簿或電話告知家長。 4. 不需啟動學校緊急傷病流程亦不需要通報，僅需知會導師。